

Občinski načrt sprejema in nastanitve ogroženih oseb iz posavske regije na območju občine Lukovica

Občina Lukovica
Stari trg 1
1225 Lukovica



**OBČINSKI NAČRT SPREJEMA IN NASTANITVE OGROŽENIH
OSEB IZ POSAVSKE REGIJE NA OBMOČJU OBČINE
LUKOVICA**
D - 214

	ORGAN	DATUM	PODPIS
Izdelal	ZAME, Maja Jenko, s.p.		Maja Jenko _____
Odobril	POVELJNIK ŠTABA CIVILNE ZAŠČITE OBČINE LUKOVICA		Milan Dernulovec _____
Sprejela	ŽUPANJA OBČINE LUKOVICA		Mag. Olga Vrankar _____ ŽUPANJA
Skrbnik	DIREKTORICA OBČINSKE UPRAVE		Katka Bohinc _____

Številka: 843-0007/2022-14

Datum: 22.07.2025

Vsebina

1 OBSEG NAČRTOVANJA ZA SPREJEM IN NASTANITEV	3
1.1 Temeljne ravni načrtovanja	3
1.2 Pregled nastanitve v občini Lukovica za OTU (3-10 km).....	4
1.3 Skupni pregled nastanitve evakuiranih prebivalcev v občini Lukovica	4
2 AKTIVIRANJE OBČINSKEGA ZBIRALIŠČA	7
2.1. Aktiviranje občinskega zbirališča	7
3 EVAKUACIJA OSEB V LJUBLJANSKO REGIJO OZIROMA OBČINO LUKOVICA	9
3.1 Sprejem evakuiranih oseb na zbirališču Radeče ter napotitev na evakuacijske poti do občinskih sprejemališč za nastanitev	9
4 SPREJEM EVAKUIRANIH OSEB V OBČINI LUKOVICA.....	11
4.1 Sprejem evakuiranih oseb na občinskem zbirališču Lukovica	11
4.2. Priprava sprejemališča	12
4.2.1. Minimalni standardi namestitve	13
4.2.2. Prehrana.....	14
4.2.3. Zagotavljanje zdravstvenega varstva	14
4.2.4 Zagotavljanje socialne in psihološke pomoči	14
4.2.5 Posebne kategorije prebivalcev, ki jim je treba zagotoviti ustrezne pogoje bivanja	14
4.2.6 Predvidena finančna sredstva	15
5 DODATKI IN PRILOGE K NAČRTU.....	18
5.1 Priloge.....	18
5.2 Dodatki	19

1 OBSEG NAČRTOVANJA ZA SPREJEM IN NASTANITEV

Občinski načrt sprejema in nastanitve ogroženih oseb iz posavske regije na območju občine Lukovica je izdelan kot dodatek k Občinskemu načrtu zaščite in reševanja ob jedrski in radiološki nesreči v občini Lukovica. Občinski načrt sprejema in nastanitve ogroženih oseb iz posavske regije na območju občine Lukovica opredeljuje izvajanje ukrepov in nalog na zbirališču v občini Lukovica.

V načrtu sprejema in nastanitve so opredeljene naloge Občine Lukovica in število evakuiranih oseb, ki jih je Občina dolžna sprejeti, začasno nastaniti (do 7 dni), poskrbeti za zdravstveno oskrbo, oskrbo s pitno vodo, hrano, obleko ter drugimi življenjsko pomembnimi sredstvi in izobraževanjem šoloobveznih otrok.

S tem načrtom se, na podlagi podatkov Izpostave URSZR Brežice, Regijskega načrta ZiR ob jedrski ali radiološki nesreči za območje ljubljanske regije in Državnega načrta ZiR ob jedrski ali radiološki nesreči opredeljujejo ukrepi in naloge na občinskih zbirališčih za evakuirane osebe, kot je razvidno iz tabele v poglavju 1.2 tega načrta.

1.1 Temeljne ravni načrtovanja

S tem načrtom se določa število evakuiranih oseb iz Posavja za občino Lukovica, sprejem, evakuacijske poti do občinskih sprejemališč, število evakuiranih po sektorjih evakuacije za sprejem in namestitve v občini Lukovica.

Posavska regija zagotovi, da se prebivalci, ki so v načrtu posavske regije predvideni za evakuacijo in z regijskim načrtom sprejema in nastanitve ogroženih oseb iz posavske regije razvrščeni po občinah sprejema in nastanitve seznanjeni z imenom občine nastanitve in s krajem občinskih sprejemališč v ljubljanski regiji, kjer se morajo po odrejeni evakuaciji javiti.

Na lokaciji v Radečah pri ribiškem domu Hotemež se izvaja dekontaminacija kontaminiranega prebivalstva, ki je predvideno za evakuacijo v občino Lukovica.

Dekontaminacijo kontaminiranega prebivalstva izvaja Slovenska vojska.

Občina Lukovica v tem Občinskem načrtu sprejema in nastanitve ogroženih oseb iz posavske regije na območju občine Lukovica konkretno in natančno opredeli ukrepe in naloge iz svoje pristojnosti. **Občinski načrt sprejema in nastanitve ogroženih oseb iz posavske regije na območju občine Lukovica je usklajen z Načrtom sprejema in nastanitve ogroženih oseb iz posavske regije na območju ljubljanske regije.**

Občinski načrt sprejema in nastanitve ogroženih oseb iz posavske regije na območju občine Lukovica

1.2 Pregled nastanitve v občini Lukovica za OTU (3-10 km)

PAS EVAKUACIJE	SEKTOR	ASELJE	ŠTEV. PREB.	KONTROLNA TOČKA V REGIJI	NAZIV SPREJEMALIŠČA V OBČINI NASTANITVE
3-10 km	13	Nova Gora	95	Radeče, Ribiški dom Hotemež	Sončna dvorana Lukovica, Brdo pri Lukovici 5, 1225 Lukovica, športno igrišče v Šentvidu pri Lukovici, območje Prevojskih gmajn

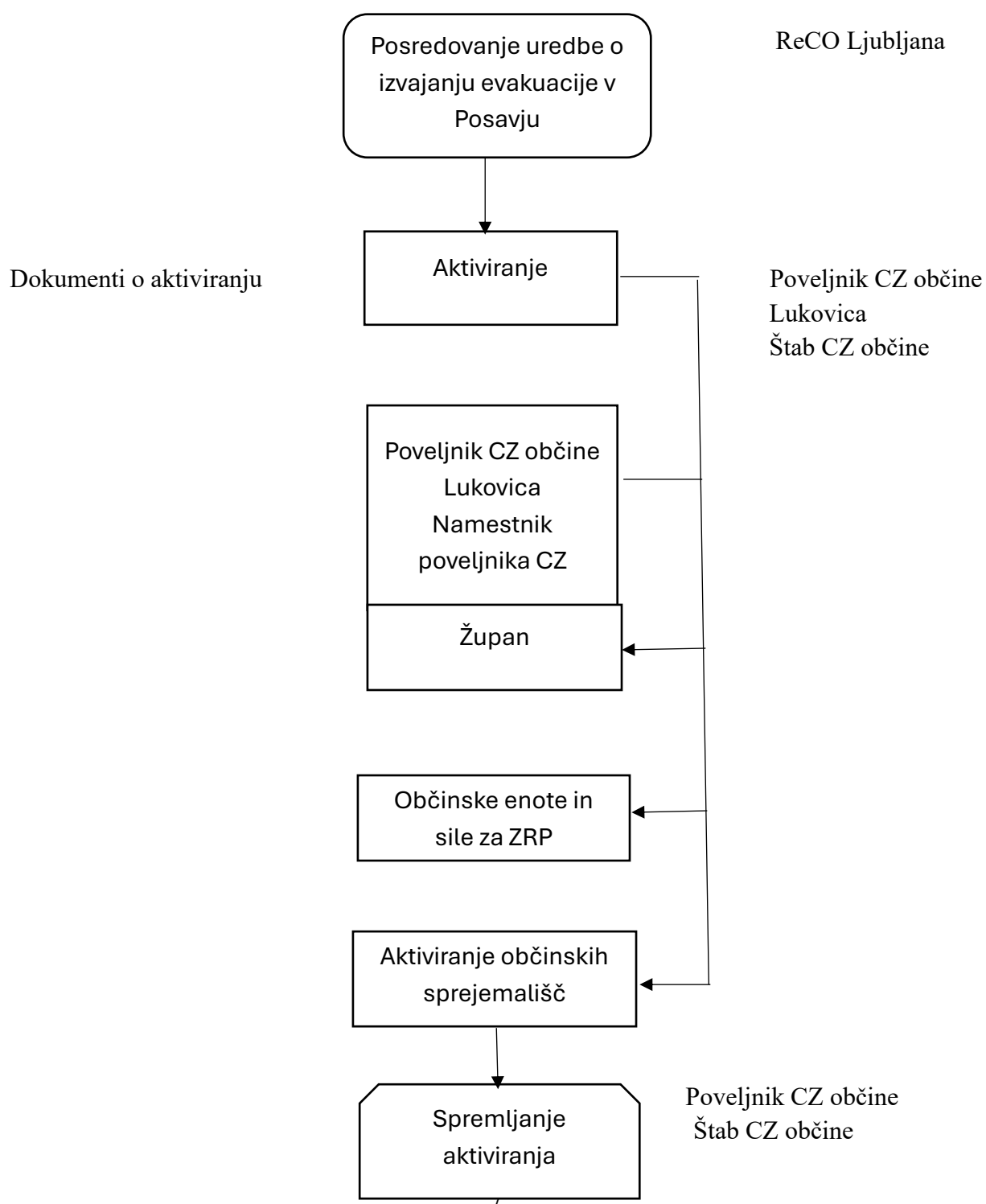
1.3 Skupni pregled nastanitve evakuiranih prebivalcev v občini Lukovica

Kapaciteta nastanitve v občini	OBČINA NASTANITVE	NASLOV SPREJEMALIŠČA V OBČINI NASTANITVE	IZ OPU 0-3 km	IZ OTU 3-10 km	SKUPAJ
	Lukovica	Sončna dvorana Lukovica, Brdo pri Lukovici 5, 1225 Lukovica, športno igrišče v Šentvidu pri Lukovici, območje Prevojskih gmajn	0	95	95

2 AKTIVIRANJE OBČINSKEGA ZBIRALIŠČA

2.1. Aktiviranje občinskega zbirališča

Dokumentacija Postopka	Diagram poteka Aktivnosti	Primarna odgovornost
---------------------------	------------------------------	-------------------------



Občinski načrt sprejema in nastanitve ogroženih oseb iz posavske regije na območju občine Lukovica

Ob sprejemu informacije v ReCO Ljubljana, da je ali bo po izpustu radioaktivnega onesnaženja zaradi jedrske nesreče v NEK v Posavju odredjena evakuacija, ReCO Ljubljana takoj obvesti župana občine Lukovica oz. poveljnika in namestnika poveljnika CZ občine Lukovica. Poveljnik ali namestnik poveljnika CZ občine Lukovica odredi aktiviranje tega dodatka k Občinskemu načrtu zaščite in reševanja ob jedrski in radiološki nesreči.

Poveljnik CZ občine Lukovica takoj zagotovi aktiviranje občinskih sprejemališč za sprejem evakuiranih oseb ter izvajanje drugih aktivnosti v zvezi sprejema, nastanitve in oskrbe evakuiranih oseb.

O pripravljenosti in aktiviranju CZ in drugih sil za zaščito, reševanje in pomoč občine iz občinske pristojnosti, odloča poveljnik CZ občine Lukovica (*tudi poveljnik CZ ljubljanske regije in poveljnik CZ RS*).

Pozivanje (*aktiviranje*) pripadnikov CZ in drugih občinskih sil za zaščito, reševanje in pomoč izvaja strokovna občinska služba oziroma štab CZ občine Lukovica. Prav tako je v njeni pristojnosti urejanje zadev v zvezi z nadomestili plač in povračil stroškov, ki jih imajo občinski pripadniki pri opravljanju dolžnosti CZ oziroma na področju zaščite in reševanja.

3 EVAKUACIJA OSEB V LJUBLJANSKO REGIJO OZIROMA OBČINO LUKOVICA

Evakuacija v posavski regiji se odredi pred ali po izpustu radioaktivnih snovi v okolico, kar pomeni, da so osebe, ki bi se evakuirale po izpustu onesnažene z radioaktivnimi delci.

V Posavju se, glede na obseg nesreče, ugotovitvah stroke in razglašeno nevarnost, evakuacija odredi za območje oddaljenosti od NEK v obsegu:

- do 3 km – območje preventivnih ukrepov (OPU) (evakuira se celo območje),
- do 10 km – območje takojšnjih ukrepov (OTU) (evakuira se po sektorjih in sicer glavni sektor ter oba sosednja, po potrebi še dodatni sektorji).

Evakuirane osebe, za katere je odrejena evakuacija (območje OPU in OTU), izvajajo evakuacijo s svojimi vozili po načrtovanih evakuacijskih poteh do občinskih sprejemališč v občinah sprejema na območju ljubljanske regije. Evakuirane osebe so z načrtom posavske regije in njenih občin seznanjene z evakuacijskimi potmi, občino začasne nastanitve in lokacijo občinskega sprejemališča v ljubljanski regiji. V pripravljene obrazce se redno vpisujejo podatki o evakuiranih osebah. Delo na kontrolni točki (občinskem sprejemališču) vodi in usklajuje vodja sprejemališča, ki je dolžan vsako uro poročati o številu evakuiranih oseb, ki so se zglasile na sprejemališče. Podatke posreduje na elektronski naslov štaba CZ za ljubljansko regijo oziroma na naslov po dogovoru z dežurnim delavcem na Izpostavi URSZR Ljubljana.

Za potek in usklajevanje evakuacije (koordinacijo) je za območje ljubljanske regije določena telefonska številka Izpostave URSZR Ljubljana (tajništvo), ki je objavljena tudi na spletnih straneh. Telefonska številka se lahko v času evakuacije, zaradi preobremenjenosti spremeni oziroma se določi nova.

3.1 Sprejem evakuiranih oseb na zbirališču Radeče ter napotitev na evakuacijske poti do občinskih sprejemališč za nastanitve

Na zbirališče prihajajo vse evakuirane osebe, tudi tiste, ki so pozabile naslov svojega sprejemališča in občine začasne nastanitve v ljubljanski ali drugi regiji. Ob prihodu v kraj Hotemež pri Ribiškem domu RD Radeče se ustavijo na regijskem zbirališču, ki je označeno z napisi »REGIJSKO ZBIRALIŠČE«. Na zbirališču se ugotavlja, iz katere vasi in sektorja evakuirana oseba prihaja ter se na podlagi podatkov iz navedene preglednice pod točko 3.2.3 seznani z evakuacijsko potjo, občino nastanitve in krajem občinskega sprejemališča. Če na vozilu nima vidne označbe (napisa) občine nastanitve se označba namesti na tej točki.

Slika 1: Evakuacijske smeri do nadzornih točk in občine sprejema



4 SPREJEM EVAKUIRANIH OSEB V OBČINI LUKOVICA

4.1 Sprejem evakuiranih oseb na občinskem zbiralšču Lukovica

Evakuirane osebe za katere je odrejena evakuacija (*območje OPU in OTU*) izvajajo evakuacijo s svojimi vozili po načrtovanih evakuacijskih poteh do sprejemališča v občino Lukovica.

Mikrolokacija občinskega zbiralšča je Sončna dvorana Lukovica, Brdo pri Lukovici 5, 1225 Lukovica.

Za potek in usklajevanje dela na zbiralšču je odgovoren vodja zbiralšča.

Za vodjo zbiralšča v občini Lukovica je določen :

- Poveljnik GZ Lukovica oz. njegov namestnik. Pri sprejemu oseb bi sodeloval tudi predstavnik CZ občine Lukovica.

Če oseba zaradi objektivnih razlogov ni dosegljiva za izvajanje aktivnosti, določi poveljnik CZ Občine Lukovica drugo osebo.

Na sprejemališču potekajo naslednje aktivnosti:

- priprava zbiralšča;
- sprejem evakuiranih oseb, njihova namestitve in priprava pogojev za bivanje.

V poletnem obdobju bi se lahko postavilo tudi šotor na lokaciji športnega igrišča v Šentvidu pri Lukovici. Dodatne površine za intervencijo (nastanitev) prebivalstva v primeru naravnih in drugih nesreč načrtujemo tudi na območju Prevojskih gmajn, ki ni poplavno ogroženo. Za slednji območji CZ občine Lukovica in PGD ne razpolagajo z bivalnimi kontejnerji in priklopom le-teh na komunalno infrastrukturo, niti z zadostnim številom postelj in odej za potrebe evakuiranih prebivalcev iz Posavja, zato bi za dodatno pomoč zaprosili URSZR Izpostava Ljubljana.

Za ureditev nastanitve v športni dvorani, na športnem igrišču in v Prevojskih gmajnah bi iz državnih in regijskih rezerv zagotovili: bivalne kontejnerje, postelje (zložljive), posteljnino, omarice za osebno prtljago.

4.2. Priprava sprejemališča

IZVAJALEC/ odg. oseba	OPIS AKTIVNOSTI	OPREMA CZ IN DRUGA MTS
Režijski obrat Občine Lukovica Štab CZ občine Lukovica	Priprava MTS v skladišču CZ Lukovica ter postavitve dohoda s smerokazi	- zložljive mize - zložljivi stoli - smerokazi - ročne radijske postaje - vozilo GZ
Poveljnik CZ občine	Zagotovitev prisotnosti ekipe za PP in 3 gasilcev s kombiniranim vozilom	- oprema po formaciji
Režijski obrat Občine Lukovica	Zagotovitev cestno prometne signalizacije za obvoze in zapore	-oprema skladno predpisom
Občinska uprava Občine Lukovica	Zagotovitev obrazcev in tabel s podatki o številu evakuiranih oseb iz Posavja	- osebna in zaščitna oprema
Občinska uprava Občine Lukovica	Izvajanje administrativnih nalog na zbirališču	- prenosni računalnik s tiskalnikom - pribor za pisarniško poslovanje
Poveljnik CZ občine Lukovica	Zagotovitev enote za RKB dekontaminacijo	- oprema po formaciji
GZ Lukovica	Oskrba s pitno vodo v primeru potrebe	
Občinska uprava Občine Lukovica	Informacijski center	- oprema po formaciji
Občinska uprava/Režijski obrat	Ureditev dvorane, ostalih območij	
Rdeči križ Slovenije OZ Domžale (KO RK Rafolče, KO RK Blagovica, KO RK Krašnja)	Informacijski center, razdeljevanje pomoči, svetovanje	
Župnijska Karitas Brdo	Informacijski center, razdeljevanje pomoči, svetovanje	
Center za socialno delo osrednja Slovenija - vzhod, enota Domžale	Informacijski center, svetovanje	

Občinski načrt sprejema in nastanitve ogroženih oseb iz posavske regije na območju občine Lukovica

Policijska postaja Domžale	Zagotavljanje tekočega in varnega prometa. Pomoč pri organizaciji sprejema evakuirancev in napotitev do objektov, kjer so evakuiranci nastanjeni.	-oprema po formaciji
----------------------------	---	----------------------

4.2.1. Minimalni standardi namestitve

Za nastanitev evakuiranih oseb iz Posavja bi uporabili montažni objekt (Sončna dvorana Lukovica, Brdo pri Lukovici 5, 1225 Lukovica). V poletnem obdobju bi se lahko postavilo tudi šotor na lokaciji športnega igrišča v Šentvidu pri Lukovici. Dodatne površine za intervencijo (nastanitev) prebivalstva v primeru naravnih in drugih nesreč načrtujemo tudi na območju Prevojskih gmajn, ki ni poplavno ogroženo. Za slednji območji CZ občine Lukovica in PGD ne razpolagajo z bivalnimi kontejnerji in priklopom le-teh na komunalno infrastrukturo, niti z zadostnim številom postelj in odej za potrebe evakuiranih prebivalcev iz Posavja, zato bi za dodatno pomoč zaprosili URSZR Izpostava Ljubljana.

Za ureditev nastanitve v športni dvorani, na športnem igrišču in v Prevojskih gmajnah bi iz državnih in regijskih rezerv zagotovili: bivalne kontejnerje, postelje (zložljive), posteljnino, omarice za osebno prtljago.

Pristojne službe bi zagotovile gorivo za ogrevanje prostorov (Priloga 7), saj naj bi bilo v namestitvenih centrih od 20°C-22°C, ogrevanje vode (plin, kurilno olje), sile za ZRP pa rezervne agregate (Priloga 3, Priloga 11).

Javno komunalno podjetje Prodnik d.o.o. ter ostale organizacije (Priloga 7) bi zagotovile vodo za pitje, kuhanje, osebno higieno, pranje in čiščenje. Vsa voda za pitje in kuhanje mora biti namreč zdravstveno neoporečna.

V sanitarijah bi uredili stranišče z urejenim splakovanjem, umivalnik ter prho z mrzlo in toplo vodo ter ločene sanitarije za moške in ženske.

Poleg tega bi zagotovili vse potrebne dodatke za osebno higieno in sicer (brisače, milo, šampon, brivski in higienski pribor, dodatno obleko in obutev, nujno opremo za majhne otroke, pralna sredstva, čistila, pripomočke za sušenje. Pri tem bi pomoč nudila RKS OZ Domžale (KO RK Rafolče, KO RK Blagovica, KO RK Krašnja) ter Center za socialno delo osrednja Slovenija - vzhod, enota Domžale.

Javno komunalno podjetje Prodnik d.o.o. bi zagotovilo koše, kontejnerje za odpadke ter bi redno odvažalo odpadke na urejena odlagališča odpadkov.

Prostor, kjer se evakuirane osebe namestijo, sprejme poveljnik CZ Občine Lukovica glede

na letni čas.

4.2.2. Prehrana

Razdeljevanje hrane bi organizirali v prostorih, kjer bi bili evakuiranci nameščeni. Za hrano in razdelitev obrokov poskrbijo Gostilna pri Gašperju, Gostilna pri Bevcu, Gostinsko podjetje (GP) Trojane. Opremo koristijo lastno. Organizacije poskrbijo za najmanj tri obroke hrane dnevno, za otroke in starostnike 5 obrokov. Dogovor o načinu organiziranja prehrane sprejmeta župan in poveljnik CZ občine.

Klopi in mize zagotovijo Občina Lukovica ter gasilska društva (PGD Lukovica, PGD Blagovica, PGD Krašnja, PGD Prevoje, PGD Trojane).

4.2.3. Zagotavljanje zdravstvenega varstva

Zagotavljanje zdravstvenega varstva prevzamejo zavodi, ki tudi sicer pokrivajo območja, določena za sprejem evakuiranih prebivalcev (Zdravstveni dom Domžale, ZP Lukovica in Univerzitetni klinični center Ljubljana), pri tem si pomagajo z osebjem in opremo iz evakuiranih območij. Dodatno pozornost in zdravstveno oskrbo bi zagotavljali kroničnim bolnikom in rekonvalescentom. Nujno potrebna zdravila zagotavljajo lokalne lekarne in po potrebi iz državnih blagovnih rezerv. Izvaja se redni nadzor nad zdravstveno higienskim stanjem in sanitarno zdravstvenimi pogoji zdravstvene oskrbe, pristojni zavodi za zdravstveno varstvo zagotavljajo dnevno spremljanje higiensko epidemioloških razmer, z namenom preprečevanja širjenja nalezljivih bolezni.

4.2.4 Zagotavljanje socialne in psihološke pomoči

Zagotavljanje socialne pomoči nudi Center za socialno delo osrednja Slovenija - vzhod, enota Domžale, RKS OZ Domžale (KO RK Rafolče, KO RK Blagovica, KO RK Krašnja), Župnijska Karitas Brdo in druge humanitarne organizacije. Zagotavljanje psihosocialne pomoči nudi Center za socialno delo osrednja Slovenija - vzhod, enota Domžale in ZD Domžale.

4.2.5 Posebne kategorije prebivalcev, ki jim je treba zagotoviti ustrezne pogoje bivanja

Družinam s predšolskimi in šoloobveznim otroki bi med namestitvijo zagotavljali varstvo ter zagotovili šolanje. Za to bi poskrbela lokalna šola z vrtcem v občini Lukovica.

Za nosečnice bi bila urejena posebna zdravstvena in socialna preskrba, prav tako za starejše osebe, ki bi jim pomoč nudili prostovoljci (RKS OZ Domžale (KO RK Rafolče, KO RK Blagovica, KO RK Krašnja), ostali prostovoljci).

Invalidi, bolni in rekonvalescentni bi bili deležni posebne pomoči s strani ZD Domžale, ZP Lukovica, CSD osrednja Slovenija - vzhod, enota Domžale, RKS OZ Domžale (KO RK Rafolče, KO RK Blagovica, KO RK Krašnja), prostovoljcev (zagotoviti redne zdravstvene preglede, dietno prehrano...).

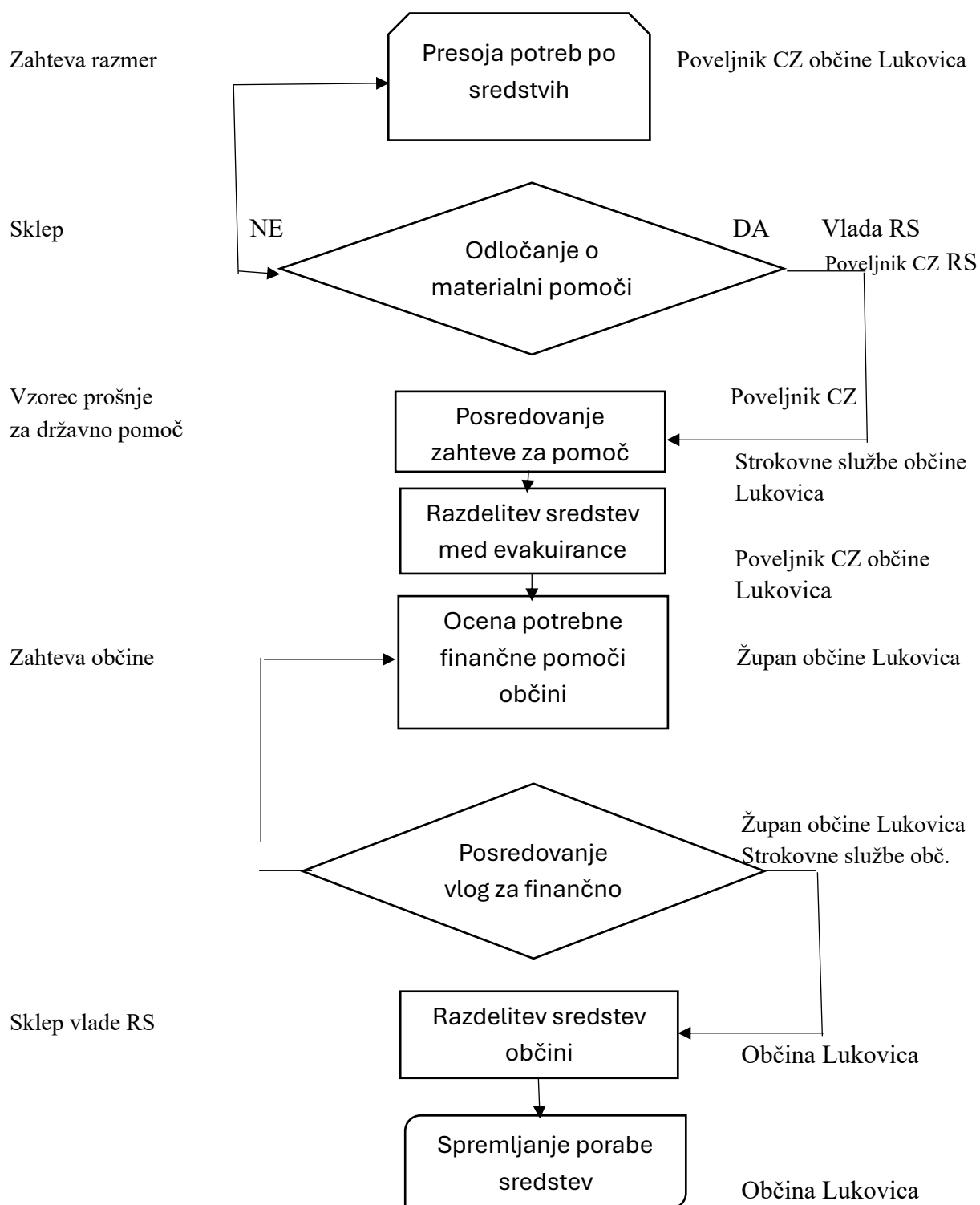
4.2.6 Predvidena finančna sredstva

Stroške nastanitve, nujne oskrbe in izobraževanja krije Občina Lukovica. Občine, iz katere so evakuirani prebivalci, daje Občini Lukovica finančno nadomestilo za evakuirane osebe v obsegu, kot da do evakuacije ne bi prišlo. Razliko krije država.

4.3. Zagotavljanje materialnih sredstev po občini

Materialna sredstva pomoči se v občini Lukovica zagotavljajo kot kaže diagram:

<i>DOKUMENTACIJA, POSTOPKI</i>	<i>DIAGRAM POTEKA AKTIVNOSTI</i>	<i>PRIMARNA ODGOVORNOST</i>
------------------------------------	--------------------------------------	---------------------------------



Občinski načrt sprejema in nastanitve ogroženih oseb iz posavske regije na območju občine Lukovica

Materialna pomoč države in regije v primeru sprejema in nastanitve ogroženih oseb iz posavske regije, zajema:

- ♦ *posredovanje pri zagotavljanju specialne opreme (električni agregati, naprave za prečiščevanje vode, oprema za detekcijo, dozimetrijo in dekontaminacijo ipd.);*
- ♦ *pomoč v hrani, pitni vodi, zdravilih, obleki, obutvi ipd.;*
- ♦ *pomoč pri začasni nastanitvi evakuiranih prebivalcev (šotori, ležišča, odeje, ipd.);*
- ♦ *pomoč pri zagotovitvi finančnih sredstev, ki jih občine potrebujejo za financiranje ukrepov in nalog pri zagotavljanju osnovnih pogojev za življenje.*

5 DODATKI IN PRILOGE K NAČRTU

Priloge in dodatki so skupni vsem načrtom zaščite in reševanja v Občini Lukovica in se hranijo v mapah.

5.1 Priloge

P-1	Podatki o poveljniku, namestniku poveljnika in članih štaba CZ
P-3	Pregled sil za zaščito, reševanje in pomoč
P-4	Podatki o organih, službah in enotah CZ
P-5	Seznam zbirališč sil za zaščito, reševanje in pomoč
P-6	Pregled osebne in skupne opreme ter sredstev pripadnikov enot za zaščito, reševanje in pomoč
P-7	Pregled javnih in drugih služb, ki opravljajo dejavnosti pomembne za ZIR
P-10	Pregled gradbenih organizacij
P-11	Pregled gasilskih enot s podatki o poveljnikih in namestnikih poveljnikov
P-13	Pregled avtomobilskih lestev za gašenje in reševanje iz visokih zgradb
P-14	Pregled avtomobilskih cistern za prevoz pitne vode
P-18	Seznam medijev, ki bodo posredovali obvestilo o izvedenem alarmiranju in napotke za izvajanje zaščitnih ukrepov
P-20	Pregled sprejemališč za evakuirane prebivalce
P-21	Pregled objektov, kjer je možna začasna nastanitev ogroženih prebivalcev in njihove zmogljivosti, ter lokacije primerne za postavitev zasilnih prebivališč
P-22	Pregled organizacij, ki zagotavljajo prehrano
P-23	Pregled lokacij načrtovanih za potrebe zaščite in reševanja v občinskih prostorskih aktih
P-24	Pregled enot, služb in drugih operativnih sestavov društev in drugih nevladnih organizacij, ki sodelujejo pri reševanju
P-25	Pregled človekoljubnih organizacij
P-26	Pregled centrov za socialno delo
P-27	Pregled zdravstvenih domov, zdravstvenih postaj in reševalnih postaj
P-28	Pregled splošnih in specialističnih bolnišnic
P-29	Pregled veterinarskih organizacij
P-31	Pregled kulturne dediščine
P-33	Seznam članov komisije za ocenjevanje škode

5.2 Dodatki

D - 1	Načrtovana finančna sredstva za izvajanje načrta ZiR
D - 2	Načrt občine za zagotovitev prostorskih in drugih pogojev za delo poveljnika CZ in Štaba CZ
D - 4	Načrt zagotavljanja zvez ob nesreči
D - 5	Navodilo za organiziranje in vodenje informacijskega centra
D - 6	Navodilo za izvajanje psihološke pomoči
D - 7	Navodilo prebivalcem za ravnanje ob nesreči
D - 8	Navodilo za obveščanje ob nesreči
D-10	Načrt sprejema in nastanitve evakuiranih oseb iz Posavja
D - 14	Vzorec odredbe o aktiviranju sil in sredstev za ZRP
D - 15	Vzorec delovnega naloga
D - 19	Vzorec sklepa o aktiviranju načrta ZiR ob nesreči
D - 20	Vzorec sklepa o preklicu izvajanja zaščitnih ukrepov in nalog ZRP